

INFORME DE PROGRESO 2021



CONTENIDO

1. CARTA DE COMPROMISO.....	2
2. PERFIL DE LA IDENTIDAD	3
2.1. MISIÓN, VISIÓN Y VALORES	3
2.2. HISTORIA DE LA EMPRESA	4
2.3. EVOLUCIÓN Y CONSOLIDACIÓN	4
2.4. FILOSOFÍA TECH4NATURE	5
2.5. EL FUTURO DE PHI4TECH Y SU COMPROMISO CON LA AGENDA 2030.....	5
2.6. DATOS GENERALES	5
2.7. MODELO DE NEGOCIO Y ENTORNO EMPRESARIAL	6
2.7.1. Sector	6
2.7.2. Actividades, principales marcas, productos y/o servicios	6
2.7.3. Países en los que está presente la entidad o tiene producción	7
2.8. ORGANIZACIÓN Y ESTRUCTURA.....	7
2.8.1. Organigrama	7
2.9. ENTORNO EMPRESARIAL, RIESGOS Y FORTALEZAS	9
2.9.1. Riesgos y fortalezas del proyecto	9
2.10. TOMA DE DECISIONES Y ELABORACIÓN DE ESTRATEGIAS	10
2.11. GRUPOS DE INTERÉS.....	11
2.11.1. Selección de grupos de interés	11
2.11.2. Grupos de interés identificados.....	12
2.12. COMUNICACIÓN DEL PROGRESO A LOS GRUPOS DE INTERÉS	12
2.13. ALCANCE Y MATERIALIDAD	12
2.13.1. Periodo de evaluación.....	12
3. METODOLOGÍA	13
4. ANÁLISIS	14
4.1. ODS. OBJETIVOS Y METAS	14
4.1.1. Proyectos singulares de impacto en ODS	14
4.2. ANÁLISIS DE TEMÁTICAS	15
4.2.1. Derechos Humanos	15
4.2.2. Normas laborales	15
4.2.3. Medioambiente.....	15
4.2.4. Anticorrupción	15
4.2.5. Total de medidas por bloque temático	16
4.2.6. Total de medidas por grupo de interés.....	16
4.3. ANÁLISIS DE TEMÁTICAS POR GRUPO DE INTERÉS	18
4.3.1. Clientes	18
4.3.2. Empleados.....	22
4.3.3. Proveedores.....	28
4.3.4. Socios/Accionistas.....	29
4.3.5. Administración	30
4.3.6. Comunidad y sociedad	31
4.3.7. Medioambiente.....	32
5. ANEXO. CORRELACIÓN DE TEMÁTICAS.....	34

1. CARTA DE COMPROMISO

Phi4tech ha sido siempre fiel a su compromiso con la responsabilidad empresarial y un crecimiento alineado con el desarrollo sostenible y el uso responsable de los recursos y del medio. Es por ello por lo que renovamos nuestro compromiso con la iniciativa del Pacto Mundial y sus Diez Principios en sus cuatro bloques: derechos humanos, normas laborales, medioambiente y lucha contra la corrupción.

Tanto es así, que la propia naturaleza de la empresa, y el motivo original por el que nace el proyecto de Phi4tech, es la de impulsar nuevas tecnologías y la industrialización de nuevos materiales, a través de la innovación y la investigación privada, para que se puedan convertir en realidad soluciones planteadas desde hace años por la ciencia a problemas compartidos a nivel mundial como son: la pobreza energética, el bloqueo de tecnologías del sector energético renovable, la emisión de productos químicos nocivos en el ambiente, el uso ineficiente de recursos y producción masiva de material difícilmente reciclable...

Todos estos puntos suponen un nuevo y necesario punto de encuentro entre la industria de manufactura tradicional y una nueva generación de materiales que permitan afrontar estos problemas del día a día, problemas a los que nos enfrentamos todos y cada uno de nosotros, y por los cuales tenemos que trabajar, incansablemente, reinventándonos a través de la

innovación y el desarrollo para encontrar nuevas y genuinas soluciones a estos retos.

En Phi4tech estamos comprometidos a cambiar el mundo a través de nuestras innovadoras aplicaciones: pioneras en el mercado y completamente orientadas a la reducción de CO2 y a la sostenibilidad medioambiental.

Creemos firmemente que el progreso tecnológico y el respeto por la naturaleza deben de ir de la mano. De esta forma, desde el grupo Phi4tech, seguimos trabajando en crear valor a través de nuestra filosofía sostenible **Tech4nature**.

El camino recorrido por Phi4tech es, por ahora, corto, pero contamos con la certeza de que un compromiso sólido en estos valores, y el trabajo responsable, además de un equipo de la más alta calidad humana son el camino correcto hacia la excelencia empresarial, donde poder desarrollar tecnologías que contribuyan a la mejora de nuestro medio, y de forma simbiótica el medio corresponda con nuestra mejora continua.

Y resultado de este compromiso y el de ser ampliamente conscientes de los ambiciosos Objetivos de Desarrollo Sostenible a los que nos adherimos, como participante activa del cambio, Phi4tech presenta a través de este informe las medidas, decisiones y herramientas que se han planteado para la mejora continua y el trabajo responsable hacia una sociedad más sostenible.

¡Porque el momento de actuar es ahora!

“*La sostenibilidad no es una opción; es nuestra manera de entender la vida.*”



Mario Celdrán Romero
CEO de Phi4tech



2. PERFIL DE LA IDENTIDAD

2.1. MISIÓN, VISIÓN Y VALORES

Nuestra misión como compañía es explotar las posibilidades de nuevos materiales y nanomateriales con el objetivo de responder a todas las oportunidades de negocio que surgen en base a las propiedades revolucionarias de estos nuevos productos y técnicas de producción.

Nuestra visión es la de ser un grupo líder en el desarrollo de nuevas técnicas en materiales y nanomateriales de nuevo desarrollo, y un referente mundial en la investigación I+D+i, a la vez que su aplicación práctica (I+A).

Nuestros valores, por los cuáles Phi4tech se rige a la hora de tratar con su personal y clientes:

- Liderazgo.
- Innovación e investigación tecnológica.
- Calidad en sus productos.
- Seguridad y fiabilidad.
- Diversidad de marcas y mercados, gracias a la segmentación de sus empresas.
- Desarrollo del equipo humano. Relaciones personales basadas en la confianza y el respeto mutuo y bilateral.
- Dinamismo y espíritu joven.
- Compromiso personal y pasión en el trabajo.
- Transparencia y principios éticos. Compromiso con una sólida ética laboral.
- Responsabilidad social corporativa.
- Sostenibilidad y respeto por el medio ambiente.

2.2. HISTORIA DE LA EMPRESA

Phi4tech nace en 2018 de la ilusión de 5 personas, dos de los cuales son: nuestro actual presidente, Alejandro Ayala; y nuestro CEO, Mario Celdrán, los cuales creyeron que el mundo de la tecnología, y en especial el del grafeno, se podía afrontar de una manera seria y rigurosa. Esto, unido a la gran experiencia adquirida en proyectos anteriores, dio lugar a la creación de Phi4tech.

El número áureo Phi (ϕ), número que aparece en prácticamente todas las relaciones de la naturaleza, consigue que, combinando materiales y elementos de la forma correcta, se consigan

resultados sorprendentes, siendo es el protagonista del nombre de la compañía.

Después de mucho esfuerzo y trabajo, los inversores creyeron en este proyecto, y Phi4tech nace con unas instalaciones referentes en el mundo de los nanomateriales, basando su producción en la trazabilidad del proceso y los nanomateriales, con una gran inversión en laboratorio y los mejores recursos materiales y humanos. Todo ello hace de este proyecto una realidad.

2.3. EVOLUCIÓN Y CONSOLIDACIÓN

Nuestro compromiso con el medio ambiente y el cambio climático se ve refrendado por el desarrollo de tecnologías respetuosas y sostenibles, que se consolidan a través de nuestras empresas filiales, especialistas en campos de tecnologías concretos.

Aplicaciones como las presentadas para almacenamiento energético por Mindcaps o las

pinturas desarrolladas por Graphenstone, crean ambientes más saludables para el ser humano.

El compromiso de mejorar la vida de las personas impulsó también Medphen, como empresa del grupo encargada de la parte de la salud, siendo la primera empresa capaz de producir grafeno de grado médico y con unos niveles de rigurosidad y calidad hasta ahora desconocidos.



2.4. FILOSOFÍA TECH4NATURE

La filosofía Tech4nature es una iniciativa promovida por la alta dirección de Phi4tech, que propone la gestión de las actividades de la empresa siempre con un enfoque a instaurar un equilibrio entre la tecnología y el entorno que nos rodea.

De la misma forma que la tecnología necesita recursos de la naturaleza para su desarrollo y

crecimiento, el recurso empresarial que asegure un futuro sostenible debe devolver siempre de manera equilibrada al entorno aquello que se toma prestado, de forma que se genere un crecimiento simbiótico entre tecnología y naturaleza, y de nuestra relación con la naturaleza a través de la tecnología.

2.5. EL FUTURO DE PHI4TECH Y SU COMPROMISO CON LA AGENDA 2030

Nuestro compromiso con el futuro es claro, y sólo existe un camino: el crecimiento sostenible, aportando valor y dejando un futuro mejor que el que heredamos.

A través de nuestras iniciativas, demostramos un fiel compromiso con los objetivos marcados por la agenda 2030, para un cambio radical en la relación con el entorno, el impacto directo e indirecto de nuestras actividades en el

medioambiente y la necesaria concienciación de todos nuestros colaboradores para conseguir estas metas.

Es debido a este compromiso que nos comprometemos a realizar acciones de valor para la mejora continua, la comunicación y la transparencia en las acciones y la lucha contra la violación de derechos fundamentales.

2.6. DATOS GENERALES

Nombre completo (Razón Social): Phi 4 Technology S.L.

Tipo de empresa: Sociedad de responsabilidad limitada. PYME.

Dirección: C/ Sor Ángela de la Cruz, 10. P2. Derecha.

Localidad: 28020. Madrid.

Provincia: Madrid.

Comunidad Autónoma: Madrid.

Dirección web: <https://www.phi4tech.com/>

Número total de empleados: 33.

Facturación/Ingresos: 0 – 960.000 €

2.7. MODELO DE NEGOCIO Y ENTORNO EMPRESARIAL

2.7.1. Sector

Industria química, nanomateriales.

2.7.2. Actividades, principales marcas, productos y/o servicios

Phi4tech es una empresa de estructura matricial compuesta por expertos con una amplia experiencia en nanotecnología. Sus actividades principales giran en torno al desarrollo y producción de nanomateriales, el dirección estratégica del grupo y sus políticas, asegurar la correcta gestión de las filiales y la protección de la propiedad intelectual de las filiales que forman el grupo.

Las empresas subsidiarias que forman el grupo se encargan de la investigación y desarrollo de aplicaciones a partir de los nanomateriales suministrados por la empresa matriz. Cada una de ellas posee su propia línea de negocio, su cuenta de explotación, su balance y una responsabilidad de transparencia contable sobre sus operaciones y resultados.

Tanto la empresa matriz, como las filiales llegan a acuerdos con empresas líderes del sector, en el marco de acuerdos estratégicos, para optimizar su resultado y ayudar al desarrollo tecnológico óptimo.

En la estructura del grupo, Phi4tech cumple las siguientes funciones:

- Desarrollar y producir los nanomateriales y procesos productivos necesarios para el suministro a las filiales.
- Administración y dirección estratégica de las filiales, guiándolas en la consecución de sus principales objetivos.
- Gestión de la propiedad intelectual de los productos y tecnologías desarrolladas por las empresas subsidiarias.

- Entre los productos y servicios ofrecido por Phi4tech, encontramos dos líneas de especialización claras:
- Diseño y desarrollo ad hoc de nanomateriales y metamateriales de nueva generación a escala industrial para habilitar nuevas tecnologías.
- Gestión de proyectos de desarrollo de negocio que integran la investigación de la aplicación de estos nanomateriales y la producción del cliente maximizando su rendimiento y solucionando problemas sociales y tecnológicos a través del I+D y la ingeniería de procesos.

Entre la cartera de nanomateriales producidos por Phi4tech, se encuentran:

- Carbon Nanomaterials.
- Phitex 125.
- Nanophi 400 BG.
- Óxido de grafeno reducido (RGO) y Óxido de grafeno (GO).
- MEGO, AMEGO.
- Carbones duros (HC), HC modificados y HC híbridos.

Todos estos productos nacen de la necesidad de generar nuevos materiales para proyectos singulares, donde se pretendía resolver problemas tecnológicos a través del uso de nuevos productos.

2.7.3. Países en los que está presente la entidad o tiene producción

Durante el ejercicio de 2021 Phi4tech sólo operó en un (1) país: España.

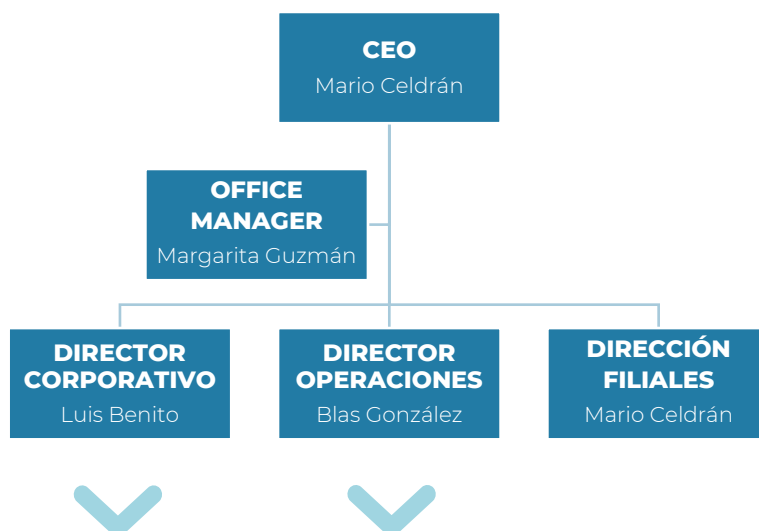
2.8. ORGANIZACIÓN Y ESTRUCTURA

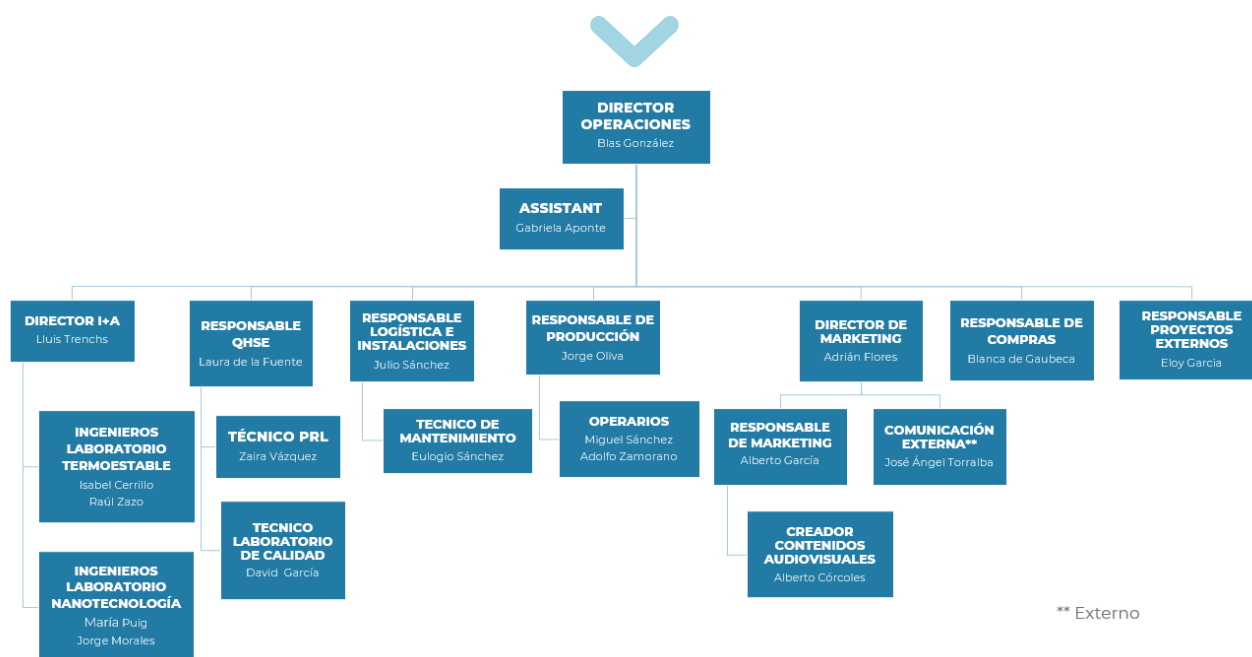
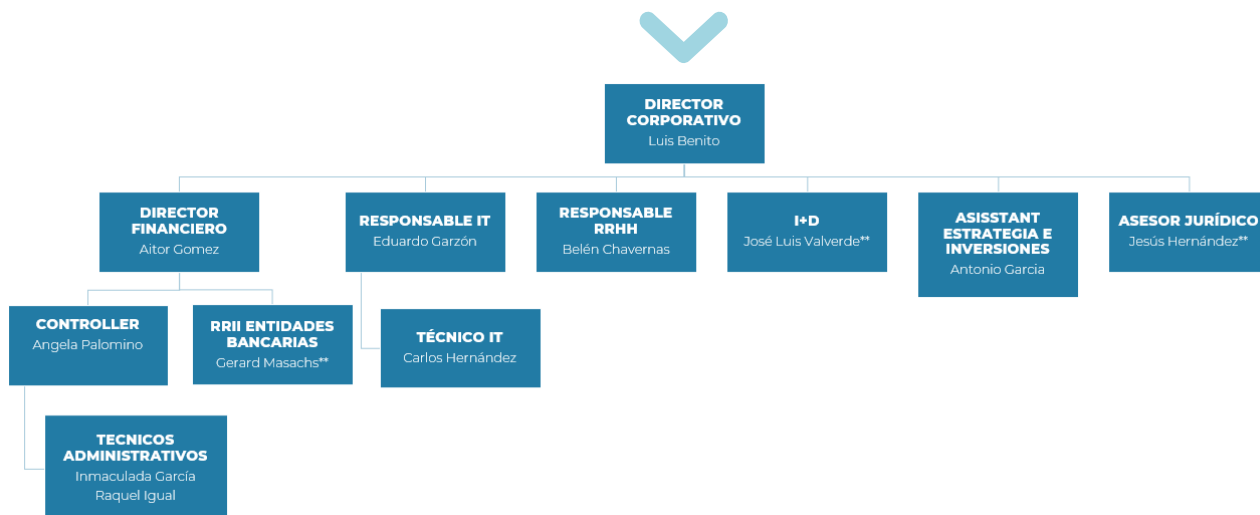
Phi4tech es experta en productos químicos de nueva generación, en una industria emergente como son los nanomateriales, pero sería imposible atajar proyectos ambiciosos como la electrificación de la movilidad o la descarbonización de la industria sin el conocimiento profundo de las aplicaciones finales: uso de termoestables y termoplásticos en distintos sectores, comportamiento de los materiales en las celdas de almacenamiento energético...

Son alguno de los ejemplos que visualizan la necesidad de aunar el conocimiento de estos nanomateriales con empresas expertas en la aplicación final.

Así nace la estructura del grupo Phi4group, donde Phi4tech es la empresa matriz y experta en nanomateriales, y sus distintas filiales se especializan en aplicaciones concretas y cuentan con un posicionamiento privilegiado.

2.8.1. Organigrama





** Externo

2.9. ENTORNO EMPRESARIAL, RIESGOS Y FORTALEZAS

Phi4tech se relaciona en el entorno con empresas líderes en el sector, demostrando su fiabilidad tecnológica en el desarrollo de soluciones innovadoras y genuinas mediante la aplicación de metamateriales y materiales avanzados, la ingeniería integrada del producto final y proceso productivo del cliente para conseguir los máximos resultados con el mínimo cambio.

Los principales retos surgen en empresas experimentadas y asentadas en el mercado, donde surgen nuevas inquietudes respecto al uso responsable de los recursos y la necesidad continua de innovar para responder a retos demográficos y tecnológicos. Phi4tech supone el compañero ideal para trabajar sobre estos retos, encontrando la solución óptima a través de la mejor tecnología disponible (BTA).

2.9.1. Riesgos y fortalezas del proyecto

En este entorno, tanto por factores internos como externos, Phi4tech ha encontrado las siguientes debilidades y fortalezas:

Debilidades	Amenazas
<ul style="list-style-type: none"> • Tamaño de empresa. • Procesos industriales por desarrollar. • Mercado a desarrollar. • Ventas no recurrentes. • Antecedentes fallidos. • Equipo industrial no testado. • Personal en formación. • Organización por mejorar. 	<ul style="list-style-type: none"> • Competencia en constante desarrollo. • Productos muy atractivos. • Barreras de entrada bajas. • Concentración en Asia. • Integración vertical de clientes y competidores. • Capacidad financiera de competidores. • Disponibilidad de fondos para investigación. • Dependencia del conocimiento interno. • Entorno mercado Covid • Poca mentalidad empresarial. • Lentitud en sacar nuevos productos. • Filtración del conocimiento tecnológico.

Fortalezas	Oportunidades
<ul style="list-style-type: none"> • Empresa innovadora. • Ecología. • Solvencia financiera. • Socios de máximo nivel. • Equipo de I+D+i experimentado. • Productos en crecimiento. • Sectores en auge. • Relación Georgia Tech / MIT. • Integración de ingeniería. • Productos únicos. • Costes de fabricación optimizados. • Equipo de gestión experimentado. • Orientación al negocio. • Flexibilidad operativa. • Conocimiento y confianza de potenciales clientes. • Contacto con centros de investigación. • Estructura corporativa (Matriz-Filiales especializadas). • Apoyo de instituciones públicas. 	<ul style="list-style-type: none"> • Mercado en expansión. • Creciente demanda de ecología y de ahorro energético. • Potencial asociación con grupos industriales. • Sinergias de filiales. • Orientación a costes. • Relación estratégica de CHINT. • Relación estratégica en USA. • Vocación multinacional. • Ayudas públicas "Proyecto País". • Disponibilidad de mano de obra. • Entorno de crisis económica. • Coronavirus. • Crecimiento de mercado de baterías en automoción Europa. • Normativas globales imponiendo la reducción de CO2 y aumento del consumo de material reciclable. • Nuevos mercados / aplicaciones. • Relativo bajo número de competidores. • Sector totalmente alineado con el objetivo de crecimiento de la UE y España.

2.10. TOMA DE DECISIONES Y ELABORACIÓN DE ESTRATEGIAS

La economía circular supone un reto enorme para la transformación económica global. Como sociedad, y con lo evaluado en estos últimos años, hemos aprendido cuál es la dirección y, analizando estos resultados, seremos capaces de tomar mejores decisiones siempre que seamos conscientes en conjunto de la necesidad de cambiar nuestra metodología y nuestras

actividades. Como elemento discreto de esta estrategia, Phi4tech actúa:

- Identificando los principales retos de la sociedad y las tendencias del mercado, siendo proactivos y resilientes, adaptándonos a las necesidades del cliente, e innovando a través de soluciones ingeniosas, intentando entender el entorno de la manera más global.

- Usando de manera responsable los recursos que se tienen a disposición. La necesidad de diseñar desde el inicio, haciendo ingeniería inversa en todos los procesos para ver de qué forma evitar resultados de impacto negativo, e implantando procesos iterativos para la mejora continua a través de pequeños cambios en aquellos casos ya implantados.
- No basta con reciclar, reutilizar o aprovechar, se trata de la transformación de la industria y de el cambio de mentalidad, aprovechando la mejor tecnología disponible para redefinir y lograr el cambio.
- El cambio positivo es contagioso, y no hay mejor maestro que el ejemplo, por lo que los equipos de seguimiento, fomentar la participación tanto interna como externa y la difusión activa y continua de los resultados son herramientas fundamentales en nuestra actividad de sostenibilidad.

- La formación de nuestros empleados y la innovación son los pilares para asegurar la competitividad y la excelencia.
- La adhesión a iniciativas y plataformas activas que promuevan el cambio y la economía circular son la forma de mantenernos actualizados sobre las novedades en el desarrollo sostenible.

Todas estas estrategias y decisiones son refrendadas, aprobadas y emitidas por un comité de liderazgo sostenible, que alinea las decisiones del grupo con los principios recogidos en este informe e implanta las herramientas necesarias para su cumplimiento.

Este comité se reúne trimestralmente para evaluar las acciones y decisiones tomadas, y está compuesto por:

- Dirección administrativa de la compañía (CEO, COO y DCP).
- Dirección de departamento estratégicos (I+A, Financiero, Marketing, RRHH, QHSE y Ventas y proyectos).

2.11. GRUPOS DE INTERÉS

2.11.1. Selección de grupos de interés

Los criterios para la selección de los grupos de interés dependen principalmente de su impacto e influencia en el proyecto y sobre la actividad del grupo.

En la implantación del sistema integral de gestión de la compañía se realizó un ejercicio para la evaluación de estos grupos de interés, siendo un proceso abierto y dependiente del contexto de la empresa y del proyecto específico.

2.11.2. Grupos de interés identificados

Hasta el momento, y a lo largo del 2021, se han identificado los siguientes grupos de interés:

- Clientes.
- Proveedores.
- Empleados.
- Socios/accionistas.
- Administración.
- Comunidad y sociedad.
- Medioambiente.

2.12. COMUNICACIÓN DEL PROGRESO A LOS GRUPOS DE INTERÉS

La divulgación en materia de sostenibilidad y estrategia responsable es la comunicación pública, transparente y accesible de todas las partes interesadas y alineadas con nuestro proyecto.

Para conseguir este objetivo, desde Phi4tech comunicamos de forma pública este informe de progreso:

- En nuestra página web y activamente a todos los grupos de interés;

- En el perfil de participación de la Red Española para el Pacto Mundial;
- A través de comunicaciones, charlas y participación en sesiones de networking especializadas en materia de sostenibilidad;
- Cualquier solicitud o iniciativa motivada en la que Phi4tech pueda colaborar para impulsar su actividad sostenible.

2.13. ALCANCE Y MATERIALIDAD

El alcance de las actividades de Phi4tech se restringe al ámbito local, por lo que, aunque se cuenta con colaboraciones y actividades

puntuales en el extranjero, la comunicación de actividades y el asentamiento de las decisiones estratégicas se enmarcan en el ámbito nacional

2.13.1. Periodo de evaluación

El compromiso de ciclo para la presentación de la información y evaluación del ejercicio de Phi4tech en materia de sostenibilidad es anual.

De manera programada, permitiendo un margen para la evaluación del desempeño del año natural de ejercicio y la elaboración de la memoria, las publicaciones se realizarán a lo largo del Q1 posterior al año evaluado.

3. METODOLOGÍA

El presente Informe de Progreso está basado en la metodología de comunicación por grupos de interés.

El concepto de grupo de interés es clave a la hora de entender la RSE. La complejidad y el dinamismo del contexto empresarial actual ha hecho necesario adquirir un compromiso sólido con los distintos grupos de interés, afectados directa o indirectamente por la misión empresarial.

Identificar los grupos de interés, y cuáles son sus expectativas, son aspectos que facilitan la implantación integral de la RSE en el seno de cualquier organización.

La entidad ha desarrollado los siguientes pasos:

1. Seleccionar los grupos de interés más relevantes.
2. Identificar las temáticas de sostenibilidad más significativas para estos grupos de interés.
3. Describir de forma detallada el trabajo de la entidad en la materia a través de:
 - a) **Políticas:** documentos formales plasmados por escrito que definen los valores y comunicaciones de la entidad

detectados en la identificación de las temáticas.

- b) **Acciones/Proyectos:** las acciones ayudan a la entidad a dar forma a las políticas desarrolladas y minimizar los riesgos detectados. Las acciones deben estar planificadas en el tiempo y diseñadas en base al grupo de interés al que van dirigidas.
- c) **Herramientas de seguimiento:** evaluación y control de los resultados obtenidos de las acciones implementadas. Proporcionan las herramientas para controlar el cumplimiento de las políticas y ayuda a detectar fallos en el sistema de gestión para su posterior mejora.
- d) **Indicadores de seguimiento:** datos cuantitativos para medir el grado de implantación de las ideas (políticas, acciones/proyectos y herramientas de seguimiento).
- e) **Informe de progreso:** está planteado en términos de medición del progreso. No se trata de que se cumpla al 100% el primer año, el objetivo es la mejora continua y la evolución progresiva.

4. ANÁLISIS

4.1. ODS. OBJETIVOS Y METAS



4.1.1. Proyectos singulares de impacto en ODS



Movimiento Smart Green de LG: con el objetivo de contribuir en el “Objetivo 15 – Vida de Ecosistemas terrestres”, Phi4tech se unió al Movimiento Smart Green 2020 de LG.

En este reto se plantea plantar 47 millones de árboles al año en España, uno por habitante, con el fin de mitigar los efectos del calentamiento global.

Para hacerlo, el programa cuenta con un plan de reforestación sostenible e inteligente basado en semillas inteligentes (iSeeds) y drones equipados con equipos de inteligencia artificial que evalúan el terreno e identifican los lugares idóneos para la plantación.



4.2. ANÁLISIS DE TEMÁTICAS

4.2.1. Derechos Humanos



En la primera temática, sobre derechos humanos, la empresa registra las siguientes medidas por grupo de interés:

- 4 | Clientes
- 2 | Empleados
- 1 | Socios
- 1 | Comunidad y Sociedad

4.2.2. Normas laborales



En la temática relativa a las normas laborales y eliminación del trabajo forzoso, la empresa registra las siguientes medidas por grupo de interés:

- 4 | Empleados

4.2.3. Medioambiente



En cuanto a la temática de prevención del cambio climático y responsabilidad frente al medioambiente, se registran las siguientes medidas por grupo de interés:

- 1 | Proveedores
- 3 | Medioambiente

4.2.4. Anticorrupción



Entre las medidas para combatir la corrupción, en cualquiera de sus formas, se encuentran las siguientes medidas, por grupo de interés:

- 1 | Clientes.
- 1 | Empleados.
- 2 | Administración.

4.2.5. Total de medidas por bloque temático

Derechos humanos



8

Normas laborales



4

Medioambiente



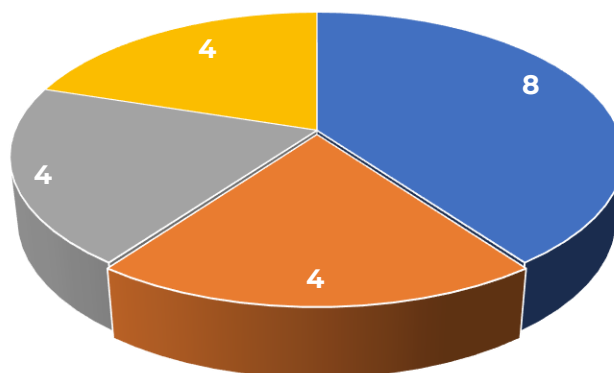
4

Anticorrupción



4

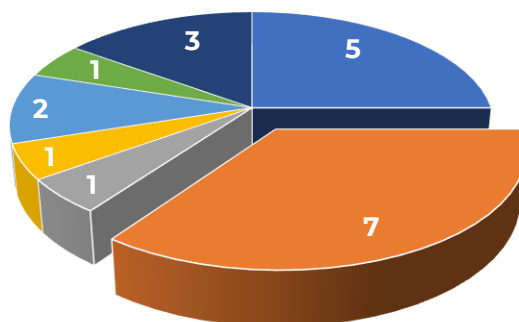
Distribución por temáticas



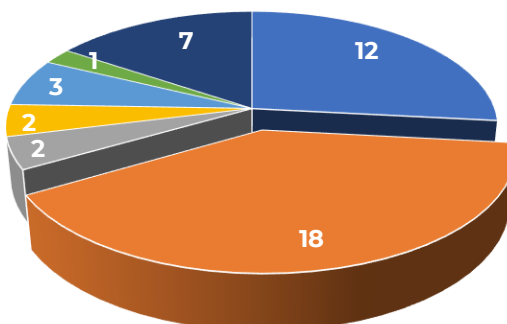
■ Derechos humanos ■ Normas laborales ■ Medioambiente ■ Anticorrupción

4.2.6. Total de medidas por grupo de interés

Grupo de interés	Nº de temáticas	Nº de medidas totales
Clientes	5	12
Empleados	7	18
Proveedores	1	2
Socios y accionistas	1	2
Administración	2	3
Comunidad y sociedad	1	1
Medioambiente	3	7

Distribución de temáticas por grupo de interés

- Clientes
- Empleados
- Proveedores
- Socios y accionistas
- Administración
- Comunidad y sociedad
- Medioambiente

Distribución de medidas por grupo de interés

- Clientes
- Empleados
- Proveedores
- Socios y accionistas
- Administración
- Comunidad y sociedad
- Medioambiente

4.3. ANÁLISIS DE TEMÁTICAS POR GRUPO DE INTERÉS

4.3.1. Clientes

Entre los objetivos de esta temática se encuentra mantener las certificaciones, demostrando al cliente el compromiso adoptado con la calidad, el

medioambiente, la seguridad y los valores para la mejora continua y la eficiencia empresarial.



FOMENTO DE LA CALIDAD EN LA ENTIDAD

Sistema de gestión integral (SIG)

Política

Para el seguimiento del número de acciones de sostenibilidad en coordinación con los clientes, la empresa realiza un seguimiento del número de proyectos que incluyen contenido en materia de sostenibilidad.

Para el seguimiento del número de acciones de sostenibilidad en coordinación con los clientes, la empresa realiza un seguimiento del número de proyectos que incluyen contenido en materia de sostenibilidad.

En Phi4tech contamos con un sistema integral de gestión (SIG) que cuenta con la certificación ISO 9001:2015, y próximamente, ampliaremos su alcance incluyendo la certificación ISO 14001:2018.

A través de este sistema, la empresa puede demostrar su capacidad en torno a la gestión eficiente, la adopción de una estructura de ciclo mejorado, el control de las actividades, la satisfacción de cliente y los criterios ambientales para la relación sostenible con el medio.

Política integrada de QHSE

Política

La empresa cuenta con una política integrada de calidad, seguridad salud y medioambiente, pública y accesible para todos los grupos de interés, donde se recogen los principios y objetivos de la compañía en materia de calidad y control de los principales procesos de la empresa.

En ella se recogen valores como el compromiso por un servicio de calidad, la conformidad del producto y de los servicios ofrecidos, el desarrollo humano y profesional y la capacidad de adaptación.

[Política integrada de calidad, seguridad, salud y medioambiente – Phi4tech](#)



Certificado ISO 9001:2015**Acción**

En el ejercicio de implantación del sistema de gestión de forma eficaz, y de forma que pudiera aportar valor a todas las partes interesadas del entorno de Phi4tech, la empresa realizó satisfactoriamente el proceso de certificación de

su sistema, consiguiendo por segunda vez su revalidación tras el proceso de validación anual de seguimiento, demostrando su compromiso para con la calidad.

[Certificado ISO 9001:2015 - Phi4tech](#)

**RELACIÓN DURADERA CON LOS CLIENTES****Código ético y de conducta****Política**

En pos de una relación duradera y de confianza mutua, Phi4tech pone a disposición de sus clientes, empleados y, en especial, de sus proveedores y participantes activos en sus proyectos, un código ético y de conducta.

La dirección de la compañía dicta y refrenda en él los principios de actuación en un entorno donde el respeto, la incorrupción, la transparencia y la protección activa de los derechos de las personas son fundamentales para asegurar un ambiente laboral fructífero, seguro y sostenible para todos.

**SENSIBILIZACIÓN DE CLIENTES EN MATERIA DE SOSTENIBILIDAD****Acuerdos de sostenibilidad****Acción**

En línea con lo marcado por la política de RSE diseñada por el comité de desarrollo sostenible, los proyectos en los que participe Phi4tech deben ir alineados con gestión sostenible e impulsar comportamientos que generen valor para todos

los grupos de interés en el marco de una cultura de responsabilidad social.

Se deben incluir en el contenido de los proyectos valores de transparencia, ética, gestión responsable, respecto a los trabajadores y al

medioambiente, a lo largo de toda la cadena de valor.

Seguimiento de proyectos sostenibles

Indicador

Para el seguimiento del número de acciones se sostenibilidad en coordinación con los clientes, la empresa realiza un seguimiento del número de

proyectos que incluyen contenido en materia de sostenibilidad.

Cláusulas de sostenibilidad

Indicador

Es importante para la compañía valorar el compromiso de los proyectos con la sostenibilidad, y no sólo sus objetivos, por lo que a

través de las cláusulas de sostenibilidad se consigue medir el cumplimiento de este objetivo.

Informe de progreso

Acción

La memoria de progreso en materia de sostenibilidad, o reporte no financiero, no supone únicamente un requisito del Pacto Mundial en Phi4tech para el compromiso con la sostenibilidad, sino que, adicionalmente se trata de una herramienta eficaz para la comunicación

activa a todas las partes interesadas del proyecto sobre las medidas de Phi4tech.

Esta herramienta se trata, a nuestro juicio, de un medio viral para transmitir el compromiso y concienciar a todas las partes para participar activamente con Phi4tech en este reto.



RESOLUCIÓN DE INCIDENCIAS Y SATISFACCIÓN DEL CLIENTE

Política integrada de QHSE

Política

La satisfacción del cliente es fundamental para la compañía. Desde el departamento de calidad, seguridad, prevención y medioambiente (QHSE) se gestionan todas las incidencias y reclamaciones interpuestas por el cliente, asegurando un servicio y una trazabilidad fiable.

Desde el laboratorio de calidad, donde se cuenta con instrumentos punteros y certificados para la validación de los productos producidos en Phi4tech, se comprueba su calidad bajo estándares estrictos, aceptando su expedición sólo si aprueban los criterios.

En la política integrada de calidad, seguridad, salud y medioambiente se incluyen compromisos en cuanto al cumplimiento de los requisitos del

cliente, su satisfacción y la implantación de un marco de mejora continua para responder a estos requerimientos.

Evaluación de satisfacción del cliente

Acción

Para realizar el seguimiento activo de la satisfacción de los clientes, anualmente se realiza una valoración de opinión respecto a la satisfacción de los clientes por los productos y servicios de Phi4tech.

El objetivo final siempre es seguir mejorando en todas las categorías de la encuesta, e incorporar las ideas y sugerencias propuestas.

Resultados de la evaluación de satisfacción de cliente

Indicador

La mayor fuente de información sobre satisfacción de cliente es el seguimiento del número de reclamaciones, valorando aspectos como:

- Naturaleza (producto / servicio).
- Tiempo de resolución.
- Resultado final (cliente satisfecho / no satisfecho).



INFORMACIÓN TRANSPARENTE A CLIENTES

Código ético y de conducta

Política

De acuerdo con los valores del grupo, los principios de honestidad, transparencia, integridad y cumplimiento de la legalidad deben ser respetados para asegurar un desarrollo sostenible de la compañía.

En nuestro código ético se reflejan fielmente directrices para su cumplimiento, de forma que los clientes tienen a disposición que medidas toma Phi4tech en materia de transparencia e integridad.

4.3.2. Empleados



FORMACIÓN AL EMPLEADO

Formación continua y específica

Acción

Phi4tech trabaja en un sector industrial en desarrollo, como es la industria de los nanomateriales y, además, algunas de sus filiales se dedican a sectores presentes a nivel mundial, pero que en España no existían hasta el momento a nivel industrial, como la fabricación de dispositivos de almacenamiento energético electroquímico.

Es por esto por lo que Phi4tech cree firmemente en la necesidad de la formación continua para proveer a sus trabajadores, actuales y futuros, del conocimiento técnico y en materia de seguridad necesario para operar en estas industrias.

Es por ello por lo que:

- Contamos con un plan formativo continuo que asegura el cumplimiento de la normativa vigente, y permite a nuestros

empleados tener la máxima capacidad de autodesarrollo.

- Hemos promocionado la creación del primer máster Phi4tech para el diseño y fabricación de baterías, donde los graduados pueden contar con una formación rigurosa y del más alto nivel en este sector y habilitando la oportunidad de aplicar este conocimiento en el ámbito industrial y de integración en la plantilla al finalizar la formación.
- Estamos comprometidos con el cumplimiento normativo en materia de protección de datos. Por ello formamos a nuestros empleados en el momento de su incorporación a la compañía, proporcionándoles los conocimientos que permitan cumplir con la normativa vigente y eliminando los altos riesgos que conlleva su incumplimiento.

Evaluación de la formación

Indicador

Una vez completada la acción formativa, para asegurar la consecución de los resultados esperados, se ha implantado la evaluación de dichas actividades formativas, con el fin de

mejorar los procesos, la competitividad, el desempeño laboral y el clima laboral de forma continua.

Índice de formación**Indicador**

Para evaluar la formación impartida a la plantilla de la empresa, existe un indicador del número de horas de formación impartidas en Phi4tech. Dentro de los aspectos de mejora, de cara al año

que viene se implantará un índice contextualizado que permita analizar el número de horas de formación por empleado.

**SALUD Y SEGURIDAD EN EL LUGAR DE TRABAJO****Política de Seguridad y Salud en el trabajo****Política**

La seguridad y salud en el trabajo es uno de los aspectos fundamentales para el bienestar y desarrollo de las actividades.

Phi4tech es consciente de la importancia de su principal activo, las personas, y para cuidarlas, es necesario contar con un sistema que integre de manera eficaz todas las medidas para salvaguardar los principios de prevención y de seguridad en el lugar de trabajo.

Es en la industria química, por su efecto y riesgos asociados a la actividad, donde toma un papel fundamental este aspecto, y por el cual la compañía trabaja activamente y en colaboración con un Servicio de Prevención Ajeno (SPA) que guía a la compañía en las decisiones relativas a seguridad y prevención.

Es junto a nuestro SPA con quien, de manera conjunta:

- Promover la política “Cero accidentes” y conseguir sus objetivos.

- Se desarrolla un modelo de Gestión de Seguridad y Salud en el Trabajo (SST), destinado a la mejora continua de las condiciones en el trabajo.
- Se identifican, evalúan y minimizan los riesgos laborales asociados a los puestos de trabajo, con el fin de procurar actividades seguras en todo el equipo humano.
- Se evalúa el cumplimiento de la normativa nacional vigente aplicable en materia de riesgos laborales, y toda aquella específica del sector específico al que nos ocupemos.
- Se decide, en aquellos casos en los que la normativa pueda considerarse demasiado generalista, qué medidas adicionales se deben atajar para cumplir con el máximo estándar de seguridad.

Adicionalmente, la política integrada de calidad, medioambiente y de seguridad y salud en el trabajo está disponible para todas las partes interesadas que lo requieran.

[Política integrada de calidad, seguridad, salud y medioambiente – Phi4tech](#)



Formación en seguridad y salud en el trabajo

Acción

Todos los empleados de Phi4tech reciben la formación en materia de seguridad y prevención acorde a su puesto de trabajo, para asegurar, como exige la normativa, que todo el equipo humano cuenta con el conocimiento de los

riesgos específicos asociados a su puesto de trabajo.

Además, se recibe formación específica sobre protocolos de emergencia, actuación de socorro y accidente.

Metodología específica de análisis de riesgos

Acción

Debido al alcance de los riesgos de cualquier industria, y por los tipos de procesos que se realizan, Phi4tech ha implantado de forma activa metodología eficaz y específica para la identificación, clasificación y evaluación de los riesgos en sus procesos.

evaluar los riesgos de una operación, o de un cambio, antes de su ejecución, para analizar los posibles escenarios y tomar las medidas necesarias para mitigar, o reducir estos riesgos. Todo ello, junto a la participación de un equipo multidisciplinar y con dilatada experiencia en el sector, permite la toma de decisiones adecuada.

Estas metodologías (como la clasificación SIL o el análisis HAZOP) permite al personal responsable

Ratio de análisis de riesgos anual (implantación 2022)

Indicador

Para valorar si el número de operaciones realizadas concuerda con el número de evaluaciones ejecutadas, se decide implantar un

indicador de seguimiento que permite cuantificar esta relación.

Evaluación de la accidentalidad

Indicador

Para la correcta medición de los resultados derivados de la política "Cero accidentes", es necesaria la implantación de un indicador que evalúe el número de accidentes ocurridos en el año, segregados por tipología; y otro indicador que estipule el número de días consecutivos sin

que se materialice un accidente, segregados por tipología.

Además, se analizan mensualmente los índices de gravedad, frecuencia e incidencia para poder obtener un análisis global y tomar las medidas necesarias.



IGUALDAD DE GÉNERO

Código ético y de conducta

Política

Como base fundamental de regulación de los derechos y obligaciones, el código ético y de conducta de Phi4tech regula la no discriminación, por cualquier motivo, de los profesionales para la ejecución de un trabajo, y entre estos se encuentran los principios por la ética, integridad e igualdad de género.

Toda la plantilla es conocedora e informada a cerca del código de conducta, de sus derechos y obligaciones como empleado, y de las herramientas a las que pueden acogerse para denunciar desviaciones o abusos sobre estos derechos.

Plan de igualdad

Política

En Phi4tech existe un compromiso real por la igualdad de género, respaldado por la alta Dirección de la compañía. Por ello se han implementado diferentes medidas orientadas a promover la igualdad de trato y de oportunidades entre hombres y mujeres:

- **Reclutamiento y selección:** por vocación propia garantizamos que todos nuestros procesos de selección cumplen con la Ley de Igualdad. Evaluamos exclusivamente la adecuación al puesto de cada candidato, garantizando que en la fase final del proceso de selección haya candidatas mujeres.
- **Formación:** igualdad de accesibilidad a la formación organizada por la empresa para hombres y mujeres, organizándola dentro de la jornada laboral para facilitar la conciliación.

- **Desarrollo profesional:** garantizamos la igualdad de oportunidades para hombres y mujeres. En esta línea, tenemos diseñado un procedimiento de evaluación que nos permite identificar el potencial de los/as participantes en los programas de desarrollo de manera objetiva, así como el acceso al itinerario formativo asociado al programa de desarrollo.
- **Conciliación laboral y familiar:** implantación de políticas de flexibilidad horaria.
- **Sistema de retribución:** no existen diferencias en el sistema retributivo por razón del sexo.

Canal de denuncias**Acción**

De acuerdo con lo recogido en el código ético y de conducta de Phi4tech, se pone a disposición de todo el personal un canal de denuncia, que asegura la correcta canalización de dicha denuncia para su evaluación. Esta medida tiene

por objetivo acercar al empleado que quiera levantar una queja por cualquier índole, pero en especial, por incumplimiento en materia de abusos o acosos en el trabajo.



INFORMACIÓN TRANSPARENTE A EMPLEADOS Y LUCHA CONTRA LA CORRUPCIÓN Y EL SOBORNO

Código ético y de conducta**Política**

En Phi4tech se trabaja de manera transparente, estableciendo bases de lucha contra la corrupción y de mecanismos contra el soborno y la extorsión.

Nuestro código ético y de conducta recoge las principales normas de represión de sistemas de soborno, extorsión o abuso de poder,

implantando modelos de persecución, denuncia y toma de decisiones sobre casos que hayan sido demostrados y materializados en contra de estos principios.

Todos los empleados están informados sobre este código ético y el canal de denuncia.

Comité de ética**Política**

La compañía se encuentra en proceso de formación de un comité de ética para la evaluación de aquellos casos y denuncias de incumplimiento de las normativas en materia de corrupción y falta de transparencia, siendo a la vez

el elemento responsable de la toma de decisiones para la subsanación de los perjuicios causados por dicho caso, y remedio o compensación llegado el caso.

Canal interno de comunicación – “RRHH informa” y “Newsletter de empleados”**Acción**

Como medida de transparencia y participación de todo el personal, Phi4tech cuenta, gracias a la iniciativa del departamento de recursos humanos, de unos canales de comunicación interna encargados de compartir noticias relevantes y decisiones de la empresa.

A través de “RRHH INFORMA” y la Newsletter de empleados, se facilita la comunicación transparente y de primera mano a todo el equipo de Phi4tech, eliminando la comunicación vertical sobre la toma de decisiones, haciendo a todo el mundo partícipe de las medidas a aplicar.



DERECHO A LA NEGOCIACIÓN COLECTIVA Y RESPETO A LOS CONVENIOS

Convenio colectivo

Política

Phi4tech pertenece al Convenio Colectivo del Metal de las Industrias Siderometalúrgicas de la provincia de Toledo, ámbito en el que pertenece activamente para el proceso de negociación de este convenio, al que la plantilla se ampara.

En relación con el ODS 8, en lo relativo al Trabajo decente y crecimiento económico, y en concreto

a la meta: “Proteger los derechos laborales y promover un entorno de trabajo seguro y protegido para todos los trabajadores”, Phi4tech realiza un ejercicio de búsqueda y protección de estos valores durante los procesos de negociación del convenio.



CONCILIACIÓN FAMILIAR LABORAL

Medidas de conciliación

Política

En Phi4tech tenemos un claro compromiso con la implantación de medidas de conciliación que permitan un mayor equilibrio entre la vida laboral, personal y familiar de nuestros empleados. Para ello tenemos implantadas diferentes iniciativas como:

- **Teletrabajo:** permite trabajar desde casa en aquellos puestos de trabajo en los que sea posible y previo acuerdo con la compañía. El teletrabajo es una consecuencia de la confianza que Phi4tech deposita en sus empleados, y puede ser una realidad gracias a la dirección por objetivos.
- **Flexibilidad horaria:** en respuesta a las demandas de la sociedad actual los empleados tienen flexibilidad tanto en el horario de entrada como en el de salida, lo que facilita la compatibilidad de las responsabilidades que deben mantener tanto dentro como fuera del trabajo, favoreciendo la calidad de vida y el bienestar de las personas.
- **Jornada intensiva** los viernes y durante verano.



EVALUACIÓN DE DESEMPEÑO A EMPLEADOS

Evaluación continua

Acción

En Phi4tech contamos con un sistema periódico de evaluación de desempeño cuyo objetivo general es conocer el valor del trabajo realizado por los empleados de la organización.

Más allá de este objetivo general, algunos de los objetivos perseguidos cuando se desarrolla la evaluación del desempeño son:

- Hacer un seguimiento del avance y cumplimiento de los objetivos y metas establecidos.
- Estimular una mayor productividad.
- Fomentar la comunicación interna, sobre todo entre el jefe y los empleados.
- Establecer planes de desarrollo para los empleados de alto potencial.

Encuesta-entrevista de evaluación de desempeño

Acción

Para completar el proceso de evaluación de desempeño, los responsables mantienen una entrevista individual con cada uno de sus colaboradores. El objetivo de esta es valorar el

rendimiento de los empleados, que además tienen la oportunidad de comunicar sus necesidades y planes de futuro con respecto a la empresa, así como sus problemas o desacuerdos.

4.3.3. Proveedores



ACUERDOS CON ENTIDADES QUE DISPONGAN DE CERTIFICACIÓN

Integración local en la cadena de valor

Acción

Una de las principales acciones realizadas por Phi4tech en esta materia es la integración de los proveedores locales, para contribuir al desarrollo

social comunitario. En una región ampliamente rural, la industrialización es un factor importante para el desarrollo del trabajo, y la integración en la

cadena de los proveedores locales redundando en un crecimiento positivo para nuestro entorno.

Difusión del código ético y de conducta

Acción

Para promover el cumplimiento de las directrices de la compañía en materia de sostenibilidad, aquellas empresas que trabajen en las instalaciones de Phi4tech deben cumplir con las

mismas normas de conducta, por lo que esta acción se comparte activamente con estos proveedores para asegurar su conocimiento y cumplimiento.

4.3.4. Socios/Accionistas



SATISFACCIÓN DE LAS EXPECTATIVAS Y TRANSPARENCIA DE RESULTADOS

Comunicación de desempeño

Acción

Uno de los principales compromisos de la compañía es la adecuación de planes y estrategias de negocio a los objetivos establecidos por el grupo de socios y accionistas que hacen posible el ejercicio de la empresa.

Debido a esto, existe una responsabilidad implícita en la evaluación del desempeño de estas medidas, su grado de consecución, y la comunicación transparente de esa evaluación

para la correcta toma de decisiones por parte del grupo de administración.

De forma trimestral, se realizan informes de evolución del desempeño de las dos áreas que componen la estructura de Phi4tech, de tal forma que se puedan analizar las fortalezas y logros, y los puntos débiles y errores del ejercicio, junto con las medidas para abordar los riesgos y oportunidades.

Seguimiento de decisiones

Acción

Las decisiones tomadas por el consejo de administración deben ser traducidas en estrategias y planes de negocio. La dirección de Phi4tech, a través de las reuniones periódicas con los responsables de cada departamento se encargan de alinear las necesidades de la

compañía y de su cuadro de control, con el ejercicio del día a día, asegurando la máxima eficiencia en los resultados y la rápida respuesta y adaptación a los cambios continuos que sufre el entorno industrial.

4.3.5. Administración



CONTRATOS TRANSPARENTES CON LA ADMINISTRACIÓN PÚBLICA

Código ético

Política

El código ético y de conducta vigente, conocido y divulgado en todo el entorno de la empresa, expone claramente las bases de comportamiento en cuanto a ética e integridad.

En la relación con las administraciones públicas, y como base de una relación simbiótica para el crecimiento mutuo, Phi4tech necesita de su ejercicio una transparencia y una colaboración

que permita crear un vínculo de confianza y colaboración.

Este ejercicio conjunto en el ámbito público – privado maximiza de forma exponencial los beneficios sociales y positivos de las actividades, siempre que se ejerza desde el sentido común, la transparencia, el respeto mutuo, la responsabilidad y la orientación a la excelencia y el trabajo bien hecho.



ALIANZA CON ADMINISTRACIONES PÚBLICAS

Alianza con entidades públicas

Acción

Phi4tech colabora activamente con distintas entidades públicas, como universidades, para el desarrollo de sus actividades, la innovación, la investigación de nuevos materiales aplicados a escala industrial...

Esta relación colaborativa potencia la integración de los profesionales en el sector privado, maximiza la investigación en industria y consigue transformar las ideas conseguidas en la innovación en desarrollo industrial que

enriquezca a la sociedad y a la ciudadanía, creando empleo, conocimiento y calidad de vida.

Además de universidades, gobiernos de distintas índoles, asociaciones para el desarrollo industrial y de innovación, entidades públicas e institutos de investigación, entre otros, se encuentra en la lista de organismos que participan activamente en el proyecto de Phi4tech, y cuya única meta es aportar valor a la sociedad que nos rodea, creciendo junto a ella, en un entorno más sostenible.

Desarrollo de soluciones sostenibles**Acción**

Toda la actividad de Phi4tech se enmarca en la innovación para la mejora de productos o soluciones para problemas de la sociedad actual.

Desde: la escasez energética, la activación de tecnologías gracias a la aparición de nuevos materiales de propiedades por descubrir; la

creación de recubrimientos más ecológicos y sostenibles, con huella de carbono negativa; hasta productos que facilitan o mejoran nuestra vida, Phi4tech aporta el marco para la industrialización y acceso universal a soluciones para grandes problemas de la sociedad actual.

4.3.6. Comunidad y sociedad



CONTRIBUCIÓN DE LA EMPRESA AL DESARROLLO LOCAL

Fomento del desarrollo local**Acción**

Para asegurar un crecimiento sostenible en una región desfavorable con el ejercicio industrial, Phi4tech prioriza en la medida de lo posible la integración de los negocios locales en el suministro de las necesidades de la compañía.

Queremos que nuestro crecimiento suponga el crecimiento de la región en la que desarrollamos nuestra actividad, puesto que creemos que el impacto positivo en nuestro entorno supone un impacto positivo en nosotros.

4.3.7. Medioambiente



CAMBIO CLIMÁTICO

Política integrada de QHSE

Política

De acuerdo con el compromiso adquirido con la agenda 2030 y con los objetivos de desarrollo sostenible, la compañía ha multiplicado sus esfuerzos en el ámbito medioambiental para disminuir al máximo su impacto durante los próximos años, y neutralizar los efectos adversos del cambio climático.

Phi4tech cuenta con una política integrada de calidad, seguridad, salud y medioambiente, donde se sientan las bases para el cumplimiento de los requisitos legales, la reducción de impactos ambientales, la prevención de la contaminación, la mitigación y adaptación al cambio climático, la protección de la biodiversidad y de los ecosistemas, y garantizar la mejora continua.

[Política integrada de calidad, seguridad, salud y medioambiente – Phi4tech](#)



Reducción de huella de carbono y mejora continua

Acción

Los procesos productivos de Phi4tech no sólo deben cumplir la regulación y normativas vigente respecto a la industria química, sino que, como sector emergente y de nueva creación, como es el de los nanomateriales, se deben afrontar retos tecnológicos, considerando siempre el mayor grado de seguridad y respeto con el medioambiente, puesto que no existe un marco de regulación común y estricto para el tratamiento de estos productos.

En coordinación entre los departamentos de producción, I+A, QHSE y proyectos se trabaja para liderar continuamente la mejora continua de los procesos, para asegurar que, de forma iterativa, la actividad de Phi4tech esté descarbonizada, y que su huella de carbono neta sea nula.

Se realizan proyectos de mejora de procesos realizando ingeniería inversa desde los productos y subproductos finales a obtener para averiguar qué se puede mejorar como resultado de estos cambios.

Emisiones de gases de efecto invernadero

Acción

Phi4tech, en su compromiso por mitigar el cambio climático, realiza proyectos internos de mejora continua para la reducción de su impacto

de emisiones de gases de efecto invernadero (GEI), lo que se traduce en una Huella de carbono que debe ser negativa si queremos contribuir a los

objetivos de la agenda 2030, y poder revertir los efectos del cambio climático.



USO SOSTENIBLE DE RECURSOS Y TECNOLOGÍAS RESPETUOSAS CON EL MEDIO AMBIENTE

Promoción de tecnologías punteras

Acción

Para el desarrollo de una actividad industrial responsable y orientada a la eficacia de sus procesos para la reducción del impacto, es necesario aplicar los fundamentos de la innovación y promover tecnologías novedosas y diferentes que logren el objetivo de lucha por el cambio climático.

El departamento de Investigación y aplicaciones (I+A) de Phi4tech, junto con los departamentos clave de la compañía es el responsable de innovar y estudiar nuevas vías productivas que permitan el ejercicio de la compañía a través de un camino más sostenible y respetuoso con el entorno.



CONSUMO RESPONSABLE

Manual de buenas prácticas

Acción

Los proyectos y acciones de Phi4tech están relacionadas con la obtención de productos sostenibles que usan materiales seguros para el medioambiente y para los trabajadores en todos los casos posibles, y en aquellos en los que exista peligrosidad, la reducción máxima de riesgos y exposiciones. Además, la eficiencia en el resultado sólo se alcanza como consecuencia de la eficiencia en el proceso, por lo que la reducción del uso de recursos hasta un nivel óptimo y eficaz es una de nuestras estrategias, tanto en producción como en operación.

Tanto a proveedores, personal propio y personal subcontratado reciben un Manual de buenas prácticas, donde se refleja el uso y consumo responsable de medios cotidianos como el agua, el gasto energético, el papel... además de tareas sencillas para la eficiencia en labores como el reciclaje, la segregación de residuos, la seguridad en producción o el orden y limpieza.

Todas estas acciones contribuyen a la integración de un ambiente más responsable y seguro para la operación de Phi4tech y de sus trabajadores.

Auditorías del sistema

Acción

El sistema integrado de gestión asegura la mejora continua en un sistema productivo que busca la mejora de la eficiencia, y a través de las auditorías, como herramienta principal del análisis y del estado del sistema, se buscan los puntos de mejora y las acciones a realizar para cumplir con

aquellos requisitos que no se han satisfecho en cualquiera de los ámbitos del sistema.

Periódicamente se realizan auditorías internas para comprobar la continua adecuación del sistema a las necesidades exigentes y cambiantes de la compañía.

Seguimiento de consumos

Indicador

Para evaluar la efectividad de las medidas propuestas, se han implantado indicadores para los principales consumos generados por la actividad de la compañía como: agua, electricidad, papel, residuos segregados...

Periódicamente se analizan dichos indicadores para obtener conclusiones, y vías de actuación para la optimización de consumos y la minimización de emisiones y residuos generados.

5. ANEXO. CORRELACIÓN DE TEMÁTICAS



Fomento de la calidad en la entidad



Principio	Principio 1: Las Empresas deben apoyar y respetar la protección de los derechos humanos fundamentales reconocidos universalmente dentro de su ámbito de influencia.
ODS relacionado	09 Industria, Innovación e infraestructura, 17 Alianzas para lograr los objetivos
Vinculación Ley	V. Información sobre la sociedad: Consumidores
Indicador GRI	416

Relación duradera con los clientes



Principio	Principio 1: Las Empresas deben apoyar y respetar la protección de los derechos humanos fundamentales reconocidos universalmente dentro de su ámbito de influencia.
ODS relacionado	08 Trabajo decente y crecimiento económico, 12 Producción y Consumo Responsable

Sensibilización de clientes en materia de sostenibilidad



Principio	Principio 1: Las Empresas deben apoyar y respetar la protección de los derechos humanos fundamentales reconocidos universalmente dentro de su ámbito de influencia.
ODS relacionado	12 Producción y Consumo Responsable, 13 Acción por el clima

Resolución de incidencias y satisfacción del cliente



Principio	Principio 1: Las Empresas deben apoyar y respetar la protección de los derechos humanos fundamentales reconocidos universalmente dentro de su ámbito de influencia.
ODS relacionado	08 Trabajo decente y crecimiento económico, 12 Producción y Consumo Responsable

Información transparente a clientes



Principio	Principio 10: Las Empresas deben trabajar en contra de la corrupción en todas sus formas. Incluidas la extorsión y el soborno.
ODS relacionado	16 Paz, Justicia e instituciones sólidas, 17 Alianzas para lograr los objetivos
Vinculación Ley	IV. Información relativa a la lucha contra la corrupción y soborno
Indicador GRI	417

Formación al empleado



Principio	Principio 1: Las Empresas deben apoyar y respetar la protección de los derechos humanos fundamentales reconocidos universalmente dentro de su ámbito de influencia.
ODS relacionado	05 Igualdad de género, 10 Reducción de las desigualdades
Vinculación Ley	II. Información sobre cuestiones sociales y relativas al personal: Igualdad, II. Información sobre cuestiones sociales y relativas al personal: Empleo
Indicador GRI	102-22, 401-1, 405, 406, 410, 412, 412-2

Salud y seguridad en el lugar de trabajo



Principio	Principio 1: Las Empresas deben apoyar y respetar la protección de los derechos humanos fundamentales reconocidos universalmente dentro de su ámbito de influencia.
ODS relacionado	03 Salud y Bienestar, 08 Trabajo decente y crecimiento económico
Vinculación Ley	II. Información sobre cuestiones sociales y relativas al personal: Salud y seguridad
Indicador GRI	403

Igualdad de género



Principio	Principio 6: Las Empresas deben apoyar la abolición de las prácticas de discriminación en el empleo y ocupación.
ODS relacionado	05 Igualdad de género, 08 Trabajo decente y crecimiento económico
Vinculación Ley	II. Información sobre cuestiones sociales y relativas al personal: Igualdad, II. Información sobre cuestiones sociales y relativas al personal: Empleo
Indicador GRI	102-22, 401-1, 405, 406.

Información transparente a empleados y lucha contra la corrupción y el soborno



Principio	Principio 10: Las Empresas deben trabajar en contra de la corrupción en todas sus formas. Incluidas la extorsión y el soborno.
ODS relacionado	16 Paz, Justicia e instituciones sólidas, 17 Alianzas para lograr los objetivos
Vinculación Ley	IV. Información relativa a la lucha contra la corrupción y soborno
Indicador GRI	102-16, 102-17, 205-1, 205-2, 205-3

Derecho a la negociación colectiva y respeto a los convenios



Principio	Principio 3: Las empresas deben apoyar la libertad de Asociación y el reconocimiento efectivo del derecho a la negociación colectiva.
ODS relacionado	08 Trabajo decente y crecimiento económico, 16 Paz, Justicia e instituciones sólidas
Vinculación Ley	II. Información sobre cuestiones sociales y relativas al personal: Relaciones sociales, III. Información sobre el respeto de los derechos humanos
Indicador GRI	102-41

Conciliación familiar laboral



Principio	Principio 4: Las Empresas deben apoyar la eliminación de toda forma de trabajo forzoso o realizado bajo coacción.
ODS relacionado	03 Salud y Bienestar, 08 Trabajo decente y crecimiento económico.
Vinculación Ley	II. Información sobre cuestiones sociales y relativas al personal: Organización del trabajo
Indicador GRI	401-2, 401-3

Evaluación de desempeño a empleados



Principio	Principio 6: Las Empresas deben apoyar la abolición de las prácticas de discriminación en el empleo y ocupación.
ODS relacionado	08 Trabajo decente y crecimiento económico, 12 Producción y Consumo Responsable
Indicador GRI	404-3

Acuerdos con entidades que dispongan de certificación



Principio	Principio 8: Las empresas deben fomentar las iniciativas que promuevan una mayor responsabilidad ambiental.
ODS relacionado	09 Industria, Innovación e infraestructura, 12 Producción y Consumo Responsable

Satisfacción de las expectativas y transparencia de resultados



Principio	Principio 10: Las Empresas deben trabajar en contra de la corrupción en todas sus formas. Incluidas la extorsión y el soborno.
ODS relacionado	08 Trabajo decente y crecimiento económico, 17 Alianzas para lograr los objetivos.
Vinculación Ley	IV. Información relativa a la lucha contra la corrupción y soborno
Indicador GRI	205, 417

Contratos transparentes con la administración pública



Principio	Principio 10: Las Empresas deben trabajar en contra de la corrupción en todas sus formas. Incluidas la extorsión y el soborno.
ODS relacionado	08 Trabajo decente y crecimiento económico, 17 Alianzas para lograr los objetivos.
Vinculación Ley	IV. Información relativa a la lucha contra la corrupción y soborno
Indicador GRI	205

Alianza con administraciones públicas



Principio	Principio 10: Las Empresas deben trabajar en contra de la corrupción en todas sus formas. Incluidas la extorsión y el soborno.
ODS relacionado	13 Acción por el clima, 17 Alianzas para lograr los objetivos.
Vinculación Ley	V. Información sobre la sociedad: Compromiso de la empresa con el desarrollo sostenible

Contribución de la empresa al desarrollo local



Principio	Principio 1: Las Empresas deben apoyar y respetar la protección de los derechos humanos fundamentales reconocidos universalmente dentro de su ámbito de influencia.
ODS relacionado	10 Reducción de las desigualdades, 17 Alianzas para lograr los objetivos.
Vinculación Ley	V. Información sobre la sociedad: Compromiso de la empresa con el desarrollo sostenible
Indicador GRI	413-1

Cambio climático



Principio	Principio 8: Las empresas deben fomentar las iniciativas que promuevan una mayor responsabilidad ambiental.
ODS relacionado	12 Producción y Consumo Responsable, 13 Acción por el clima.
Vinculación Ley	I. Información sobre cuestiones medioambientales: Cambio Climático
Indicador GRI	201-2.

Uso sostenible de recursos y tecnologías respetuosas con el medio ambiente



Principio	Principio 9: Las Empresas deben favorecer el desarrollo y la difusión de las tecnologías respetuosas con el medio ambiente.
ODS relacionado	09 Industria, Innovación e infraestructura, 13 Acción por el clima.
Vinculación Ley	I. Información sobre cuestiones medioambientales: Uso sostenible de los recursos
Indicador GRI	302-4.

Consumo responsable



Principio	Principio 1: Las Empresas deben apoyar y respetar la protección de los derechos humanos fundamentales reconocidos universalmente dentro de su ámbito de influencia.
ODS relacionado	12 Producción y Consumo Responsable, 13 Acción por el clima.
Vinculación Ley	I. Información sobre cuestiones medioambientales: Cambio Climático
Indicador GRI	301-1

